

# Sur la parité en Maths et STIC

Tableaux présentés lors de la réunion du 8 mars 2012

p.2 La parité à l'école doctorale Matisse

p.5 La parité dans les écoles doctorales du  
secteur Maths et STIC en France

p.6 La parité à Rennes 1 dans les premières  
années d'étude en Maths et STIC

p.7 La parité chez les enseignants-chercheurs  
et les chercheurs du secteur Maths et STIC  
de Rennes 1

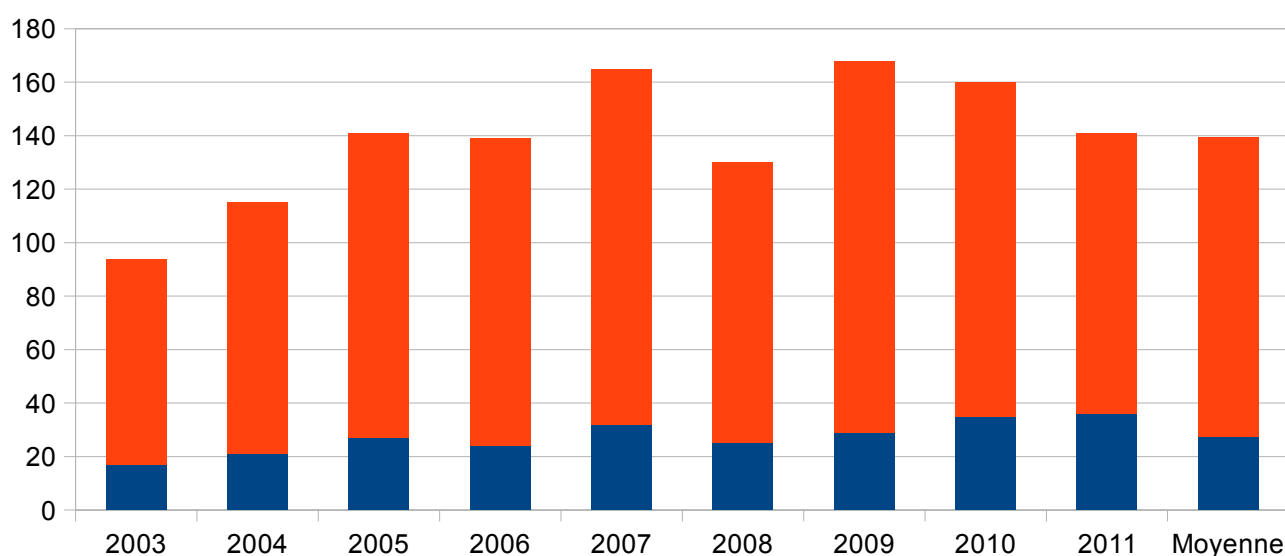
## La parité à l'école doctorale Matisse

Les tableaux qui suivent retracent depuis 2003 la répartition en fonction du genre des doctorants de première année de l'école doctorale Matisse.

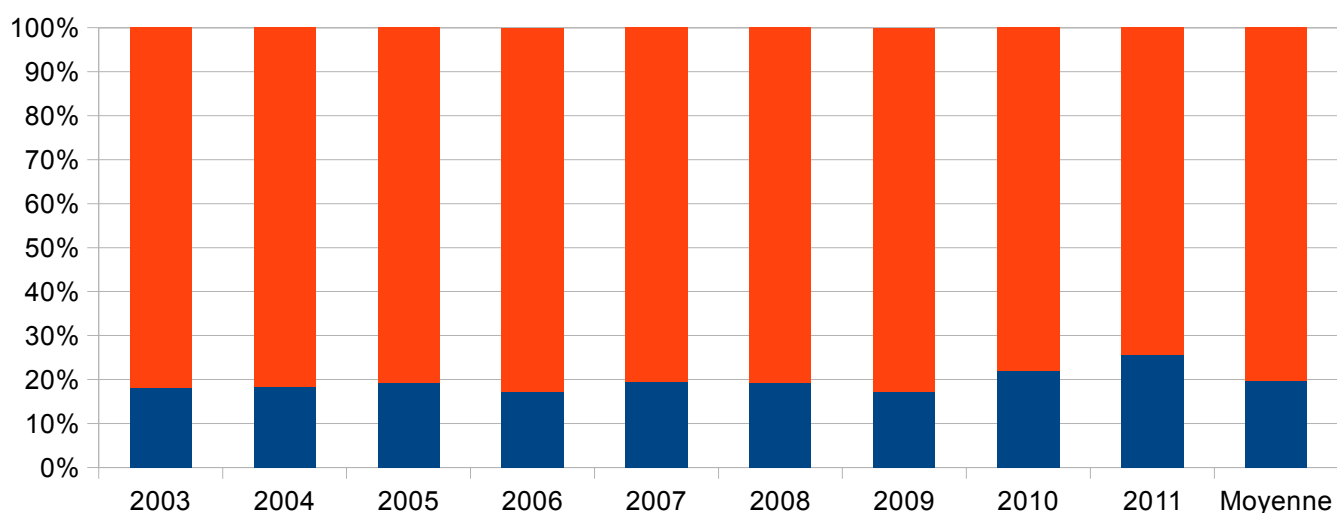
Les deux premiers tableaux concernent l'ensemble des doctorants. Dans les quatre suivants, les doctorants sont regroupés suivant leur spécialité. Les deux derniers tableaux sont consacrés à la répartition en fonction du genre des financements MESR (ministère de l'enseignement supérieur) et ARED (région).

Code couleur pour les tableaux :  Femmes -  Hommes

### Parité dans les inscriptions en 1ère année de thèse (effectifs)

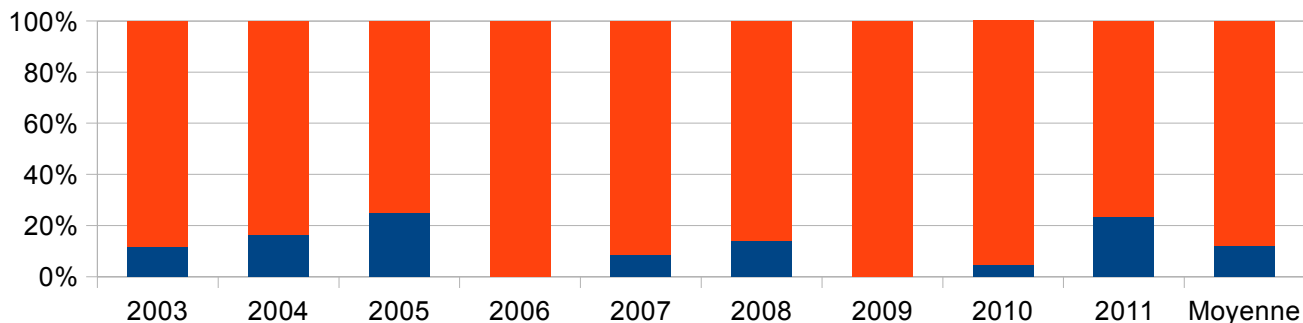


### Parité dans les inscriptions en 1ère année de thèse (%)

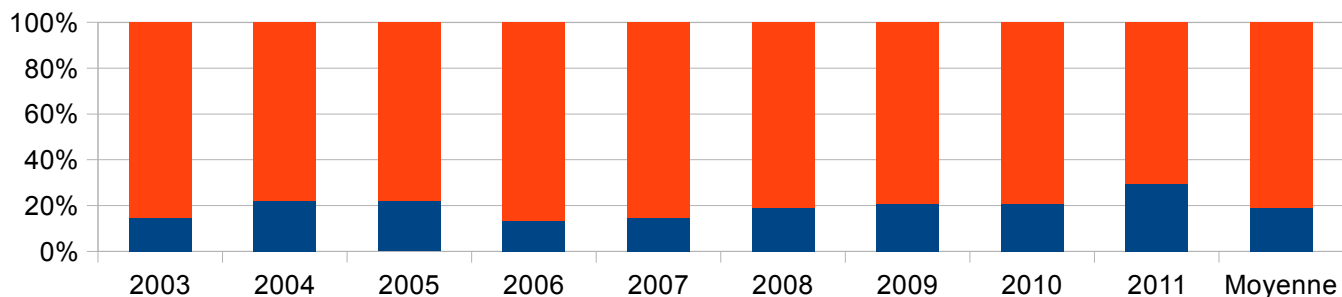


## Parité et discipline

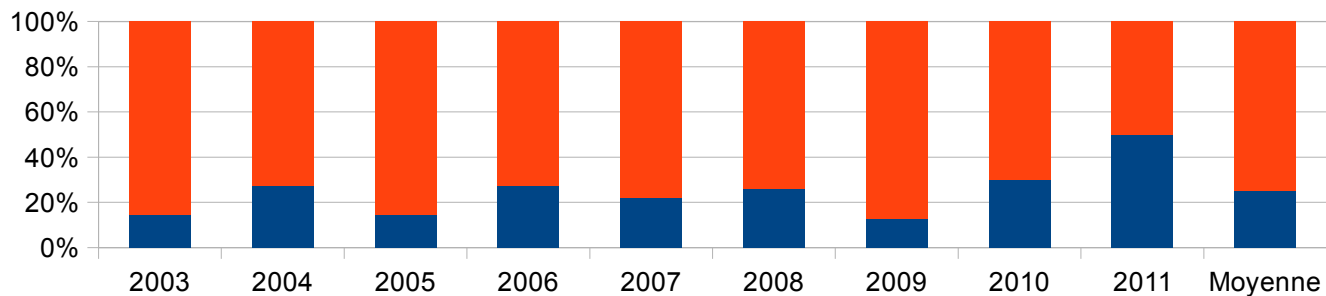
### Parité dans les inscriptions en 1ère année de thèse en électronique



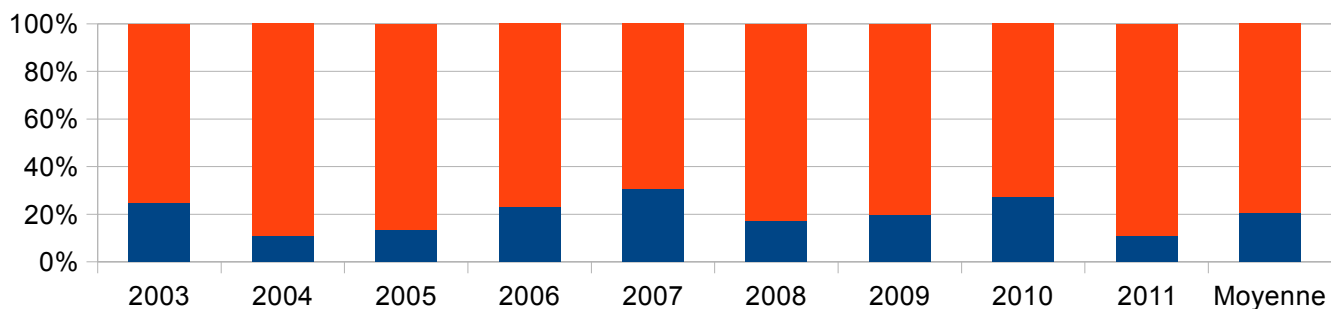
### Parité dans les inscriptions en 1ère année de thèse en informatique



### Parité dans les inscriptions en 1ère année de thèse en mathématiques

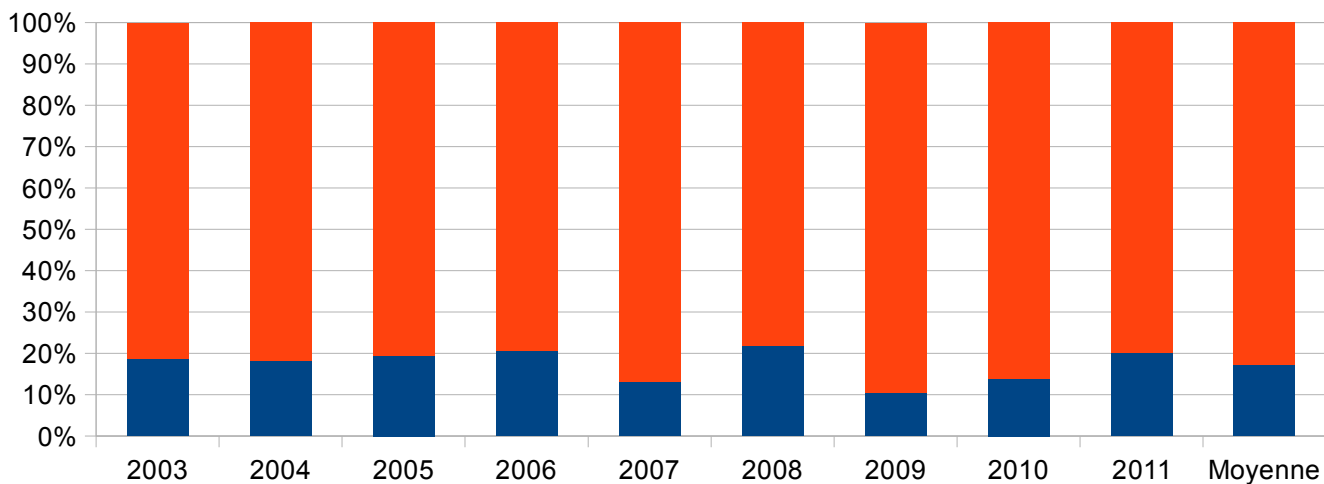


### Parité dans les inscriptions en 1ère année de thèse en traitement du signal

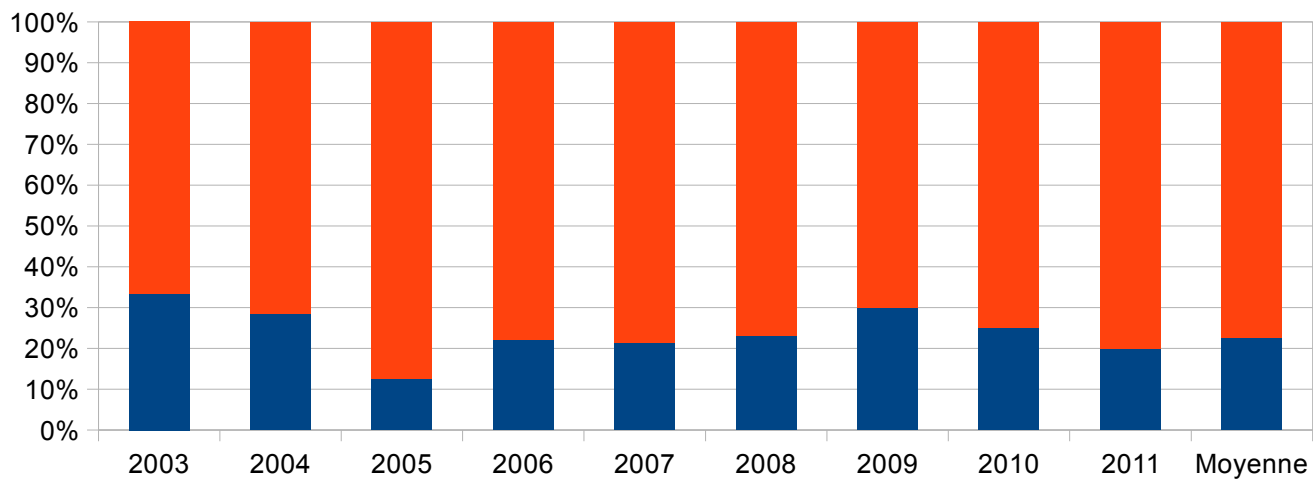


# Parité et attribution des financements MESR et ARED

## Parité dans l'attribution des financements MESR



## Parité dans l'attribution des financements ARED



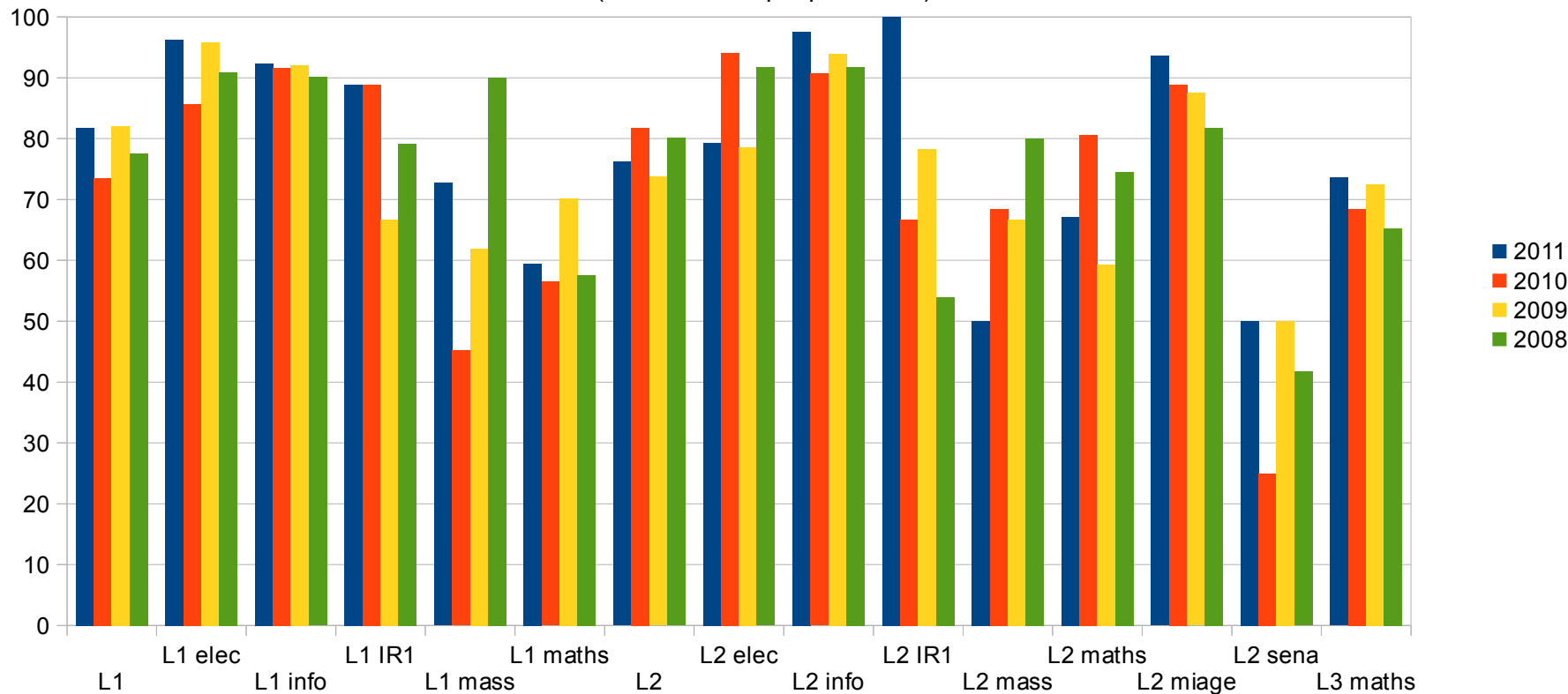
# Genre dans les ED du secteur maths et STIC

(source : MESR - DGESIP/DGRI - SIES - Indicateurs de la formation doctorale - 2011)

école doctorale	F (%)	F (effectif)	Ville	rang
Ecole doctorale n°405 Ecole doctorale économie, management et mathématiques de Cergy (EM2C)	51,4	38	Cergy	1
<b>ED moyenne</b>	<b>46,2</b>			<b>2</b>
Ecole doctorale n°373 Santé, information/communications et mathématiques, matière (SICMA)	30,5	139	Brest	3
Ecole doctorale n°422 Sciences et technologies de l'information, des télécommunications et des systèmes	30,5	120	Orsay	3
Ecole doctorale n°408 Ecole doctorale décision, informatique, mathématiques, organisation (EDDIMO)	28,4	27	Paris Dauphine	5
<b>ED sciences exactes moyenne</b>	<b>28,4</b>			<b>5</b>
Ecole doctorale n°351 Sciences physiques, mathématiques et de l'information pour l'ingénieur	28,3	102	Rouen	7
Ecole doctorale n°181 Structure, informations, matière et matériaux	27,8	62	Caen	8
Ecole doctorale n°72 Sciences pour l'ingénieur (SPI)	27	199	Lille	9
Ecole doctorale n°532 Mathématiques et sciences et technologies de l'information et de la communication (MSTIC)	26,5	66	Paris Est	10
Ecole doctorale n°130 Informatique, télécommunications et électronique	26	224	Paris 6	11
Ecole doctorale n°427 Informatique Paris-sud	25,6	50	Orsay	12
Ecole doctorale n°431 Information, communication, modélisation et simulation	25,4	44	Paris Est	13
<b>ED maths-stic moyenne</b>	<b>25,1</b>	<b>81,6</b>		<b>14</b>
Ecole doctorale n°166 Information, structures et systèmes (I2S)	25	89	Montpellier	15
Ecole doctorale n°475 Mathématiques-Informatique-Télécommunications de Toulouse (MITT)	24,8	120	Toulouse	16
Ecole doctorale n°432 Ecole doctorale sciences des métiers de l'ingénieur	24,7	118	Arts et Métiers Paris	17
Ecole doctorale n°512 Ecole doctorale en informatique et mathématiques de Lyon	24,6	96	Lyon	18
Ecole doctorale n°142 Mathématiques de la région Paris-Sud	24,5	25	Orsay	19
Ecole doctorale n°386 Sciences mathématiques de Paris centre	24,2	117	Paris 6	20
Ecole doctorale n°503 Sciences et technologies de l'information et de mathématiques STIM	23,9	74	Nantes	21
Ecole doctorale n°391 Sciences mécaniques, acoustique et électronique et robotique de Paris	23,8	55	Paris 6	22
Ecole doctorale n°220 Electronique, électrotechnique, automatique, traitement du signal	22,8	118	Grenoble	23
Ecole doctorale n°323 Génie électrique, électronique et télécommunications (GEET)	22,3	63	Toulouse	24
Ecole doctorale n°521 Sciences et ingénierie pour l'information (S2I)	22,2	64	Poitiers	25
Ecole doctorale n°77 Informatique - Automatique - Electronique - Electrotechnique - Mathématiques	22	79	Nancy	26
Ecole doctorale n°184 Mathématiques et informatique de Marseille	22	35	Marseille	26
Ecole doctorale n°217 Mathématiques, sciences et technologies de l'information, informatique	20,8	82	Grenoble	28
Ecole doctorale n°353 Sciences pour l'ingénieur : mécanique, physique, micro et nanoélectronique	19,7	39	Marseille	29
<b>Ecole doctorale n°359 Mathématiques, télécommunications, informatique, signal, systèmes, électronique (MATISSE)</b>	<b>19,7</b>	<b>104</b>	<b>Rennes</b>	<b>29</b>
Ecole doctorale n°84 Sciences et technologies de l'information et de la communication	18,7	51	Nice	31
Ecole doctorale n°160 Electronique, électrotechnique, automatique (EEA)	18,7	47	Centrale Lyon	31
Ecole doctorale n°269 Mathématiques, sciences de l'information et de l'ingénieur	18,5	40	Strasbourg	33
Ecole doctorale n°39 Ecole doctorale de mathématiques et informatique de Bordeaux	18,1	43	Bordeaux	34

# genre en MIEE et L3 maths

années 08-09, 09-10, 10-11 et 11-12  
(%H dans chaque promotion)



La parité chez les enseignants-chercheurs et les chercheurs du secteur Maths et STIC de Rennes 1

Des indices de parité un peu inférieurs aux moyennes nationales

	MC etCR	PR et DR	PRAG et PRCE
<b>IREM</b>	60,0%	33,3%	53,2%
<b>IRMAR</b>	18,2%	6,3%	10,0%
<b>IETR</b>	15,1%	8,1%	14,3%
<b>IRISA</b>	21,3%	18,2%	
<b>INRIA</b>	16,0%	15,0%	
<b>ISTIC</b>	18,0%	20,0%	50,00%
<b>LTSI</b>	25,0%	8,7%	

	MC etCR	PR et DR
<b>CNU 25</b>	18,4%	6,5%
<b>CNU 26</b>	33,5%	14,7%
<b>CNU 60</b>	19,1%	6,3%
<b>CNU 61</b>	19,4%	9,9%
<b>CNU 63</b>	19,7%	9,1%
<b>CNU 27</b>	25,9%	19,3%
<b>CNU 61</b>	19,4%	9,9%
<b>CNU 66</b>	54,0%	23,4%
<b>CNU 85</b>	58,5%	26,9%

Des évolutions de carrières 3 fois meilleures pour les hommes

Indices de progression des enseignants-chercheurs (Rapport PR/MC)

	femmes	hommes
IREM	0,17	0,5
IRMAR	0,21	0,71
IETR	0,27	0,55
IRISA	0,44	0,54
INRIA	0,53	0,59
ISTIC	0,58	0,54
LTSI	0,29	1

	femmes	hommes
CNU 25	0,22	0,7
CNU 26	0,24	0,69
CNU 60	0,15	0,54
CNU 61	0,22	0,49
CNU 63	0,23	0,56
<b>CNU 27</b>	0,28	0,42
<b>CNU 61</b>	0,22	0,49
<b>CNU 66</b>	0,17	0,64
<b>CNU 85</b>	0,17	0,67

	PR et DR F	MC et CR F
IREM	1	6
IRMAR	3	14
IETR	3	11
IRISA	12	27
INRIA	10	19
ISTIC	11	19
LTSI	2	7

	PR et DR H	MC et CR H
IREM	2	4
IRMAR	45	63
IETR	34	62
IRISA	54	100
INRIA	58	99
ISTIC	45	84
LTSI	21	21

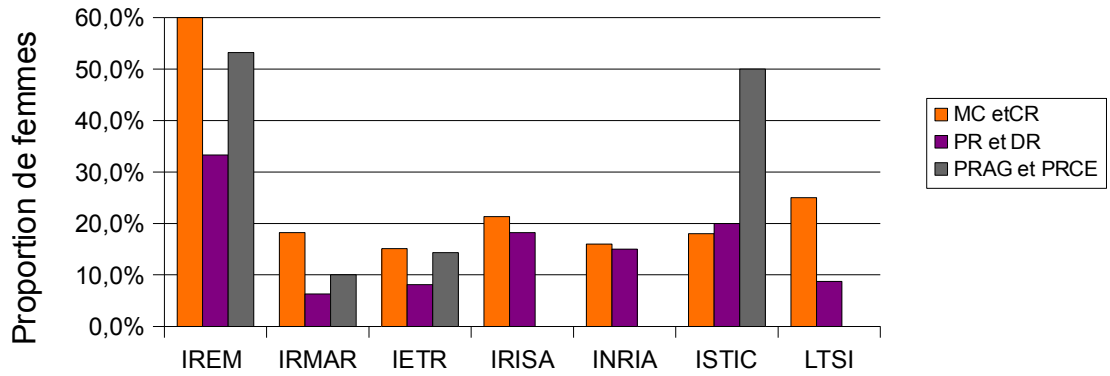
	PR et DR F	MC et CR F
CNU 25	36	166
CNU 26	91	387
CNU 60	45	296
CNU 61	52	232
CNU 63	52	225
CNU 27	176	619
CNU 61	52	232
CNU 66	50	299
CNU 85	39	224

	PR et DR H	MC et CR H
CNU 25	515	734
CNU 26	529	767
CNU 60	673	1257
CNU 61	472	962
CNU 63	517	919
CNU 27	738	1768
CNU 61	472	962
CNU 63	164	255
CNU 27	106	159

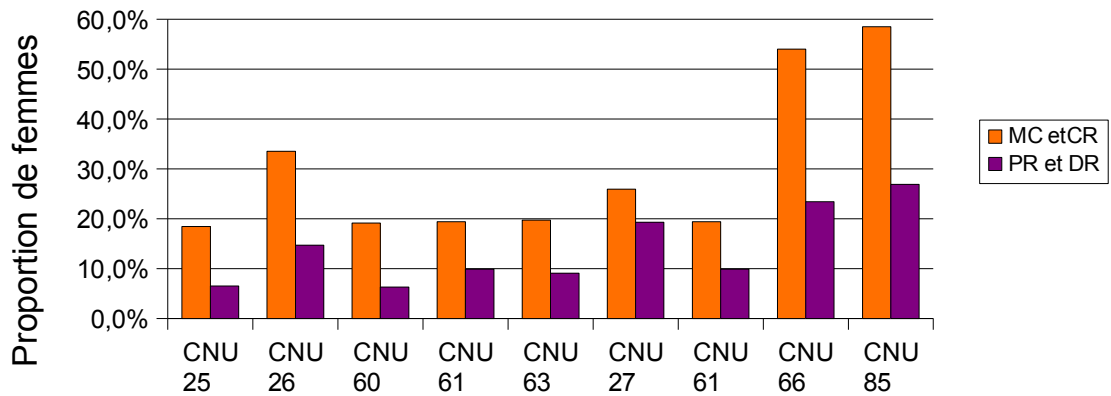
	PR et DR	MC et CR
IREM F	1	6
IREM H	2	4
IRMAR F	3	14
IRMAR H	45	63
IETR F	3	11
IETR H	34	62
IRISA F	12	27
IRISA H	54	100
INRIA F	10	19
INRIA H	58	99
LTSI F	2	7
LTSI H	21	21

## Des indices de parité comparables aux moyennes nationales

### Indices de parité - Rennes



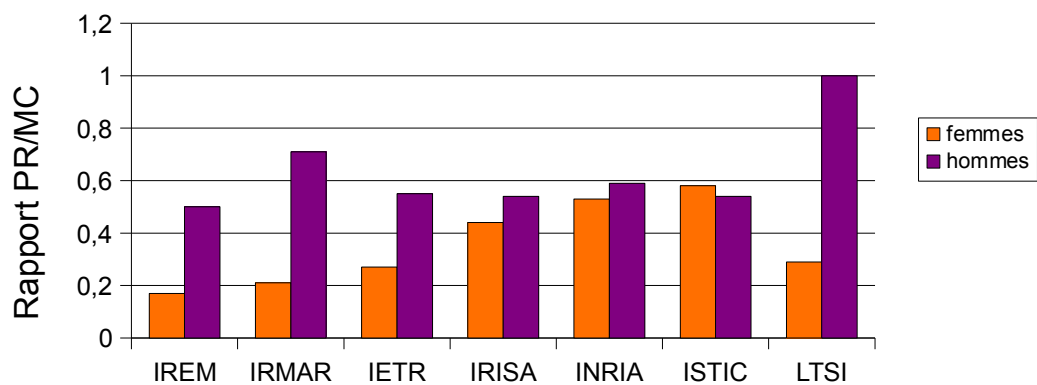
### Indices de parité - France



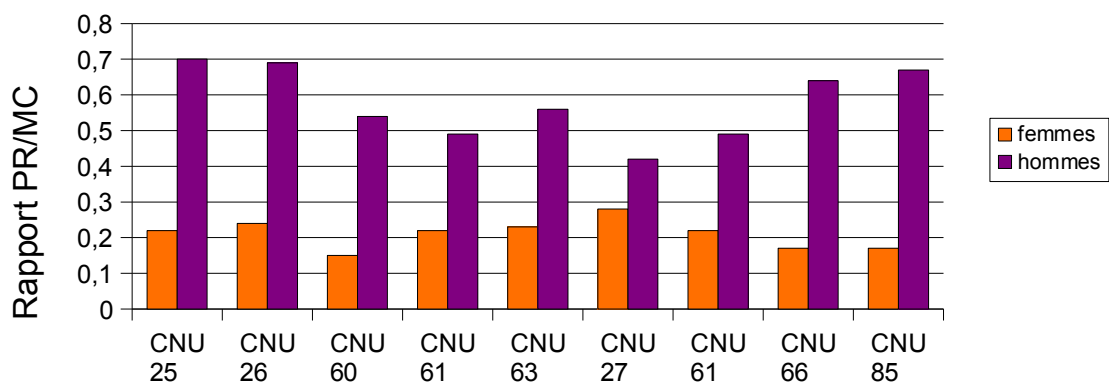


Des évolutions de carrières souvent meilleures pour les hommes

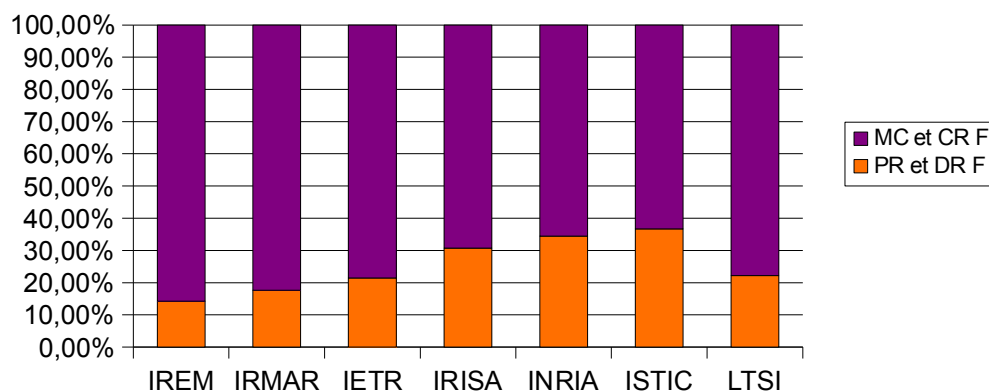
## Indices de progression des EC - Rennes



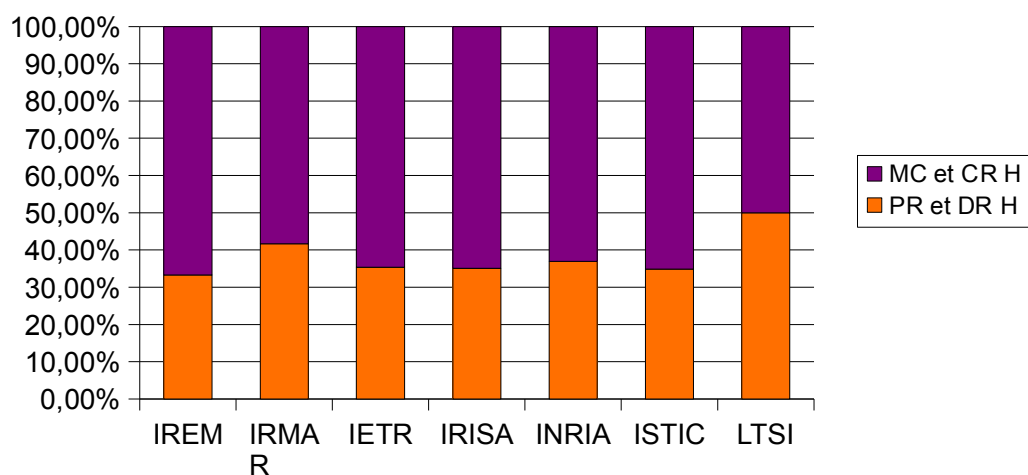
## Indices de progression des EC - France



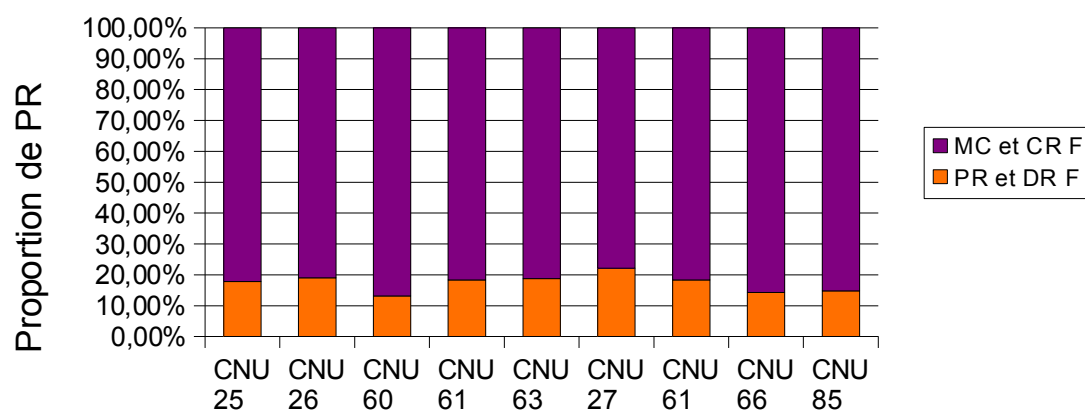
## Progression de carrière femmes - Rennes



## Progression de carrière hommes - Rennes



## Progressions de carrière femmes - France



## Progressions de carrière hommes - France

